

Babītes novada demogrāfiskie rādītāji

Piedāvājam iepazīties ar Babītes novada demogrāfisko rādītāju apkopojumu par periodu no 2011. gada 1. janvāra līdz 30. jūnijam.

DZIMSTĪBA UN MIRSTĪBA

Dzimstība Babītes novadā (pa mēnešiem: 01.01. – 30.06.2011.)

Mēn.	Babītes pagastā	Salas pagastā	Babītes novadā
Jan.	5	2	7
Feb.	6	-	6
Mar.	10	1	11
Apr.	6	-	6
Mai.	2	-	2
Jūn.	5	-	5
Kopā	34	3	37

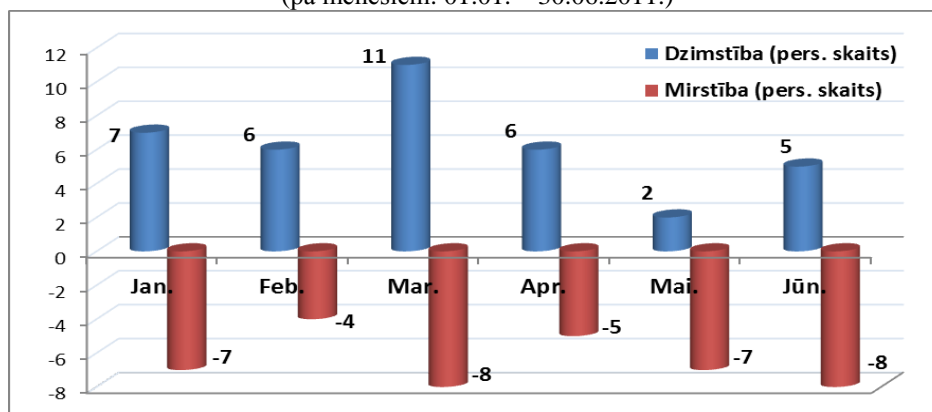
Saskaņā ar iedzīvotāju reģistra datiem 2011. gada pirmajā pusgadā Babītes pagastā ir reģistrēti 34 jaundzimušie, Salas pagastā – 3. Kopējais jaundzimušo skaits Babītes novadā līdz 30. Jūnijam ir 37. Vislielākais piedzimušo skaits reģistrēts marta mēnesī (11 jaundzimušie).

Mirstība Babītes novadā (pa mēnešiem: 01.01. – 30.06.2011.)

Mēn.	Babītes pagastā	Salas pagastā	Babītes novadā
Jan.	7	-	7
Feb.	3	1	4
Mar.	7	1	8
Apr.	5	-	5
Mai.	5	2	7
Jūn.	8	-	8
Kopā	35	4	39

Mirstības rādītāji liecina, ka periodā no 1. janvāra līdz 30. jūnijam Babītes pagastā reģistrēti 35 mirušie, bet Salas pagastā – 4. Kopējais mirušo personu skaits Babītes novadā 2011. gada pirmajā pusgadā ir 39. Līdz ar to dabiskais pieaugums šajā periodā ir - 2 personas.

Dzimstība un mirstība Babītes novadā (pa mēnešiem: 01.01. – 30.06.2011.)



DEKLARĒŠANĀS

Dzīvesvietas deklarēšanas gadījumi Babītes novadā 2011. gadā: 354, no kuriem 118 personas deklarējušas savu dzīvesvietu elektroniskā veidā, izmantojot e-pakalpojuma priekšrocības (iespēja deklarēt dzīvesvietu bez maksas ar interneta starpniecību).

IEDZĪVOTĀJU SKAITS

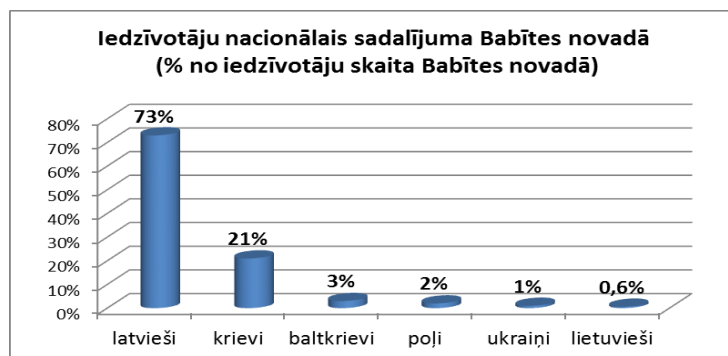
Iedzīvotāju skaits Babītes novadā pēc deklarētās dzīvesvietas

(pa mēnešiem: 01.01. – 30.06.2011.)

Mēn.	Babītes pagastā	Salas pagastā	Babītes novadā
Jan.	7788	1420	9208
Feb.	7805	1424	9229
Mar.	7817	1425	9242
Apr.	7824	1429	9253
Mai.	7835	1423	9258
Jūn.	7835	1421	9256

2010. gada beigās iedzīvotāju skaits novadā bija 9184 personas, taču, ņemot vērā dabisko pieaugumu, jaunus deklarēšanās gadījumus un deklarētās dzīvesvietas maiņu, iedzīvotāju skaits līdz 30. jūnijam pieauga līdz 9256 (+ 72 personas). Pēc iedzīvotāju reģistra datiem 15% novada iedzīvotāju deklarētā dzīvesvieta ir Salas pagasts, bet 85% - Babītes pagasts.

NACIONALITĀTES



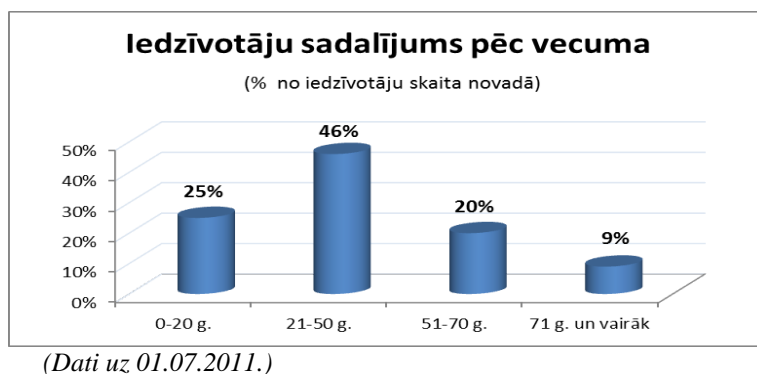
(Dati uz 01.07.2011.)

73% Babītes novada iedzīvotāju ir latvieši, 21% - krievi, 3% - baltkrievi, 2% - poļi, savukārt pārējās tautības sastāda 1% un mazāk no kopējā iedzīvotāju skaita novadā.

DZIMUMS

Izvērtējot Babītes novada iedzīvotāju sastāvu pēc dzimuma, apt. 53% sastāda sievietes un apt. 47% - vīrieši. Starp novada pagastiem dzimuma sadalījumā būtisku atšķirību nav.

IEDZĪVOTĀJU SADALĪJUMS PĒC VECUMA



Ceturtdaļa (25%) Babītes novada iedzīvotāju ir bērni un jaunieši vecumā līdz 20 gadiem. Savukārt 46% iedzīvotāju ir vecumā no 21 – 50 gadiem, 20% - vecumā no 51 līdz 70 gadiem. Un 9% (apt. 800 pers.) Babītes novada iedzīvotāju vecums ir 71 un vairāk gadu.

BEZDARBA LĪMENIS

Saskaņā ar Nodarbinātības valsts aģentūras sniegtajiem datiem 2011. gada 30. jūnijā bezdarba līmenis* Babītes novadā bija **5.7 %** (pērnā gada nogalē tas bija augstāks: 6.8%).

* Aprēķinot bezdarba līmeni, tiek ņemta vērā bezdarbnieku skaita attiecība pret darbaspējas vecuma iedzīvotāju skaitu Babītes novadā (pēc LR Centrālās statistikas pārvaldes datiem).

SOCIĀLĀ DIENESTA KLIENTI

Lai gan bezdarba līmenis vasaras periodos ir samazinājies, Sociālā dienesta informācija liecina, ka trūcīgas personas statuss piešķirts 570 personām (197 mājsaimniecībām) un maznodrošinātas personas statuss - 212 personām (107 mājsaimniecībām) Babītes novadā.

(Dati: uz 01.07.2011.)

LAULĪBAS

Babītes novada pašvaldības Dzimtsarakstu nodaļa informē, ka no 2011. gada 1. janvāra līdz 30. jūnijam pašvaldībā reģistrētās 11 laulības (no tām neviena nav reģistrēta baznīcā).

Ilze Andžāne,
sabiedrisko attiecību speciāliste